

RELAÇÃO FUNCIONAL ENTRE OS MÚSCULOS ORBICULAR DA BOCA, BUCINADOR E CONSTRITOR FARÍNGEO

Luciana Lemos de Azevedo¹; Fernanda Rafaelle Coelho de Oliveira Lopes²; Florency Barbosa Silva³; Janaina Pimenta de Oliveira⁴; Junia Novaes Braga⁵; Girlandia Maria de Souza Goepfert⁶.

Pontifícia Universidade Católica de Minas Gerais

▪ **Descritores:** Faringe, Músculos Faciais, Músculos Faringeos, Voz, Fonoaudiologia, Canto.

▪ Introdução

O equilíbrio entre os músculos extrínsecos e intrínsecos da laringe contribui para um melhor desempenho vocal e estabilidade da estrutura orofacial. Os músculos faríngeos são considerados músculos extrínsecos da laringe, pois a ação deles influencia na condição laríngea e, portanto, na produção vocal.¹ O músculo orbicular da boca possui fibras situadas na porção superior e inferior aos lábios, e se funde ao bucinador e outros músculos da face, funcionando como um esfíncter ao redor da boca. Ele participa da movimentação facial, proporciona o vedamento labial, compressão dos lábios contra os dentes, permite ações como sugar, beijar e assobiar, e contribui para a articulação dos sons da fala e para a mastigação.² Próximo às comissuras labiais, o bucinador relaciona-se aos músculos orbicular da boca, zigomático maior, depressor e levantador do ângulo da boca e, posteriormente, é contínuo ao constritor superior da faringe, separados somente pelo ligamento pterigomandibular.³⁻⁴ A rafe pterigomandibular interliga as porções anterior do constritor superior da faringe e a porção posterior dos bucinadores. O bucinador origina-se na região molar dos processos alveolares da mandíbula e da maxila e insere-se no ângulo da boca, fundindo-se com fibras do orbicular da boca.⁵ A faringe é um tubo musculomembranoso que se estende da base do crânio à base inferior da cartilagem cricóide. Os músculos faríngeos se dividem em longitudinais: estilofaríngeo, salpingofaríngeo e palatofaríngeo; e circulares: constritores inferior, medial e superior. O constritor faríngeo é um músculo quadrilátero que atua na contração da parede da faringe, na deglutição e na ressonância vocal.

▪ Conclusão

Foi observada relação funcional entre os músculos orbicular da boca, bucinador e constritor faríngeo.

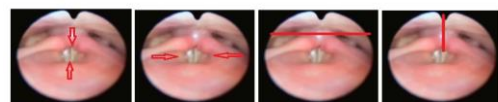
A rafe pterigomandibular separa as fibras do bucinador das fibras do constritor superior. Os músculos bucinador, constritor da faringe e orbicular fazem parte do sistema esfínterico bucal.⁴⁻⁷

• Objetivo

Verificar a sincronia de movimento entre os músculos orbicular da boca, bucinador e constritor faríngeo, visando a constrição faríngea.

▪ Métodos

A amostra foi composta de 21 indivíduos com idade média entre 18 e 50 anos, os quais foram submetidos à avaliação da morfologia e mobilidade de lábios e bochechas, à triagem vocal e ao exame de imagem fibronasofaringolaringoscopia. Durante o exame os participantes foram filmados e realizaram exercícios orofaciais com e sem emissão vocal. Foi realizada a análise visual e estatística da constrição supraglótica e faríngea (vetor vertical e horizontal).



Constrição glótica anteroposterior, constrição glótica laterolateral, constrição faríngea horizontal, constrição faríngea vertical.

• Resultados

Os exercícios de bico, sorriso e eversão de lábios apresentaram maior prevalência de ausência de constrição supraglótica. O exercício que apresentou maior constrição horizontal e vertical de faringe foi a eversão de lábios com emissão de vogal.

Referências Bibliográficas

1. Peter GS, Pinho SMR, Assencio-Ferreira VJ. Musculatura extrínseca da laringe e sua participação na produção vocal. Rev. CEFAC 2001;3:165-173. [acesso em 01 out 2017]. Disponível em: <http://www.cefac.br/revista/revista32/Artigo%2010.pdf>.
2. Madeira MC. Anatomia da face: bases anatomofuncionais para a prática odontológica. 6. ed. São Paulo: Sarvier; 2008. p. 72.
3. Madeira MC, Rizzolo RJC. Anatomia Facial com Fundamentos de Anatomia Sistemática Geral. 2. ed. São Paulo: Sarvier; 2004; 88-91.
4. Silva RHB, Porcúncio HF, Jardim RSR, Pita APG, Ribeiro APD. External Location of the Buccinator Muscle to Facilitate Electromyographic Analysis. [acesso em 01 out 2017]. Disponível em: http://www.scielo.br/scielo.php?script=sci_arttext&pid=S010364402008000200008.
5. Sakamoto Y. Spatial relationship between the palatopharyngeus and the superior constrictor of the pharynx. Surgical and Radiologic Anatomy [0930-1038] yr: 2015 6(37), pg: 649 -655; doi: 10.1007/s00276-015-1444-5. [acesso em 04 out 2017]. Disponível em: <https://www.ncbi.nlm.nih.gov/pubmed/25669143.26>
6. Gomes PRM, Rosique MJF, Méléga JMA. Retalho anterior de músculo bucinador para correção de fístula oronasal com acesso Intraoral. Rev. Bras. Cir. Cranioaxilofac. 2008; 11(4): 168-71.
7. Weber JC. Manual de Dissecção Humana de Shearer. 8. ed. Barueri: Manole; 2001; 100-3.